

Общество с ограниченной ответственностью «Диалог-Транс»

Контроль версий ПО АСДУ ДПМ «Диалог»
Руководство по установке, запуску и удалению ПО

Листов 18

Инв. № подл.	Подп. и дата	Взам. инв. №	Инв. № дубл.	Подп. и дата

Москва 2022

Аннотация

Настоящий документ предназначен для специалистов, осуществляющих сопровождение программного обеспечения (ПО) – «Контроль версий ПО АСДУ ДПМ «Диалог» (далее по тексту ПО Контроль версий везде где не указано иное) и содержит сведения о порядке установки, запуска и удаления данного ПО.

ПО Контроль версий работает под управлением операционной системы РЕД ОС семейства Линукс версии 7.3 и выше.

До установки ПО Контроль версий на компьютер, в операционной системе должен быть создан пользователь с именем «dialog» и пользователь «root».

Содержание

1. Загрузка из сети интернет установочного архива ПО	4
2. Запуск скрипта «add_testuser_dialog.sh»	10
3. Установка ПО Контроль версий	11
4. Установка пакета настроек и данных ПО Контроль версий	13
5. Запуск ПО Контроль версий	15
6. Удаление ПО Контроль версий	17

1. Загрузка из сети интернет установочного архива ПО

Скопируйте URL-адрес, содержащий ссылку на Яндекс-диск, где размещен файл архива, содержащий программу установки и выполните операцию вставки в адресную строку браузера как указано на рис. 1. Нажмите клавишу ввод. Либо наведя курсор мыши на указанную выше ссылку нажмите клавишу «Ctrl» и клавишу «Enter» одновременно, осуществится переход по ссылке и откроется окно как на рис. 2.

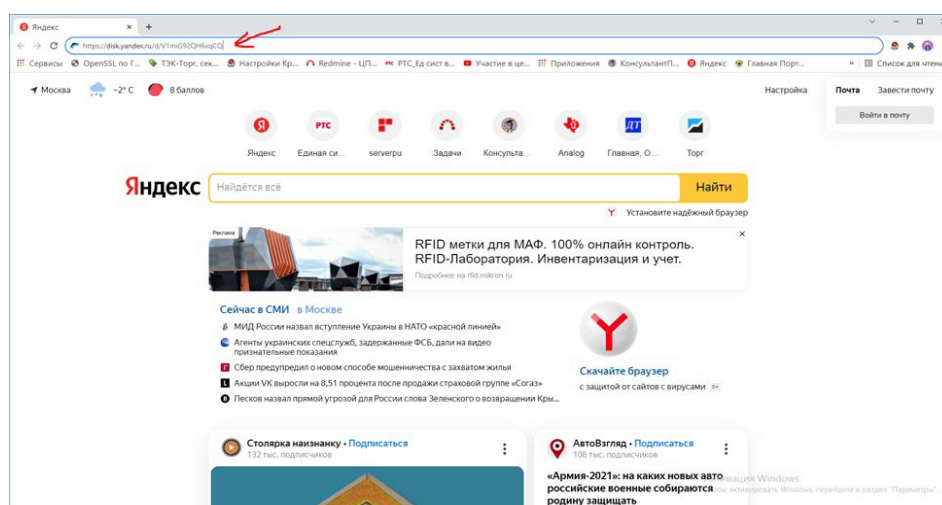


Рис. 1.

В появившемся окне нажмите левой кнопкой мыши клавишу скачать как указано на рис. 2.

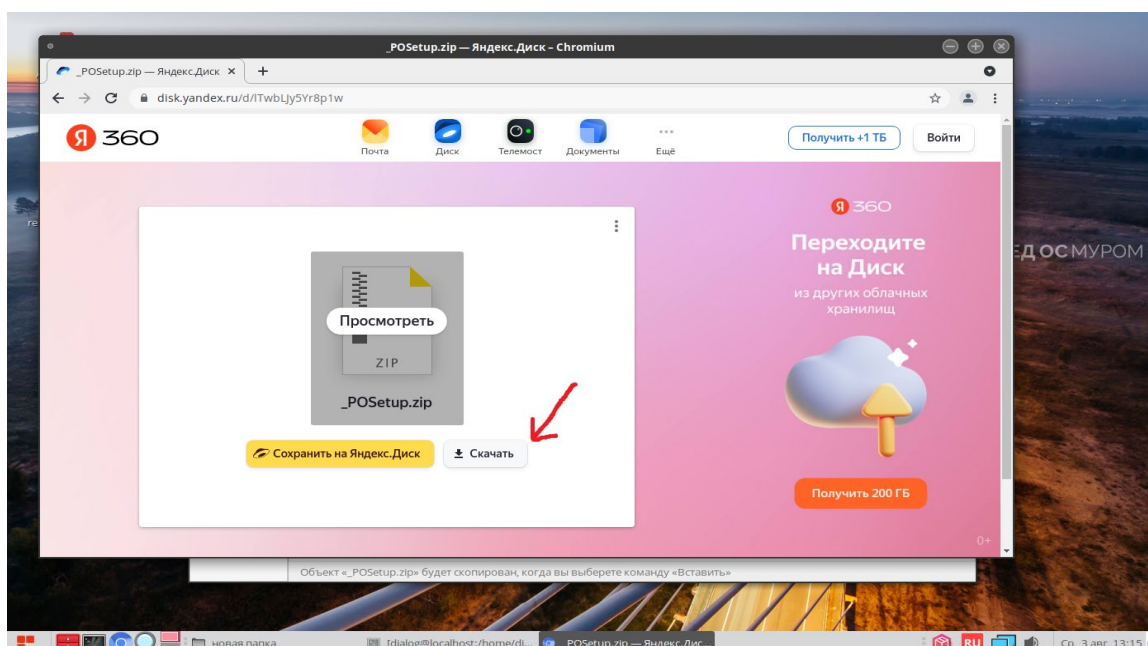


Рис.2.

Не закрывая окна с Яндекс-диском дождитесь окончания скачивания файла на компьютер, по умолчанию файл сохраняется в папке: «Загрузки». Процесс скачивания файла отражается в левом нижнем углу окна, как указано на рис. 3. По умолчанию файл сохраняется под именем – «_POSetup.zip».

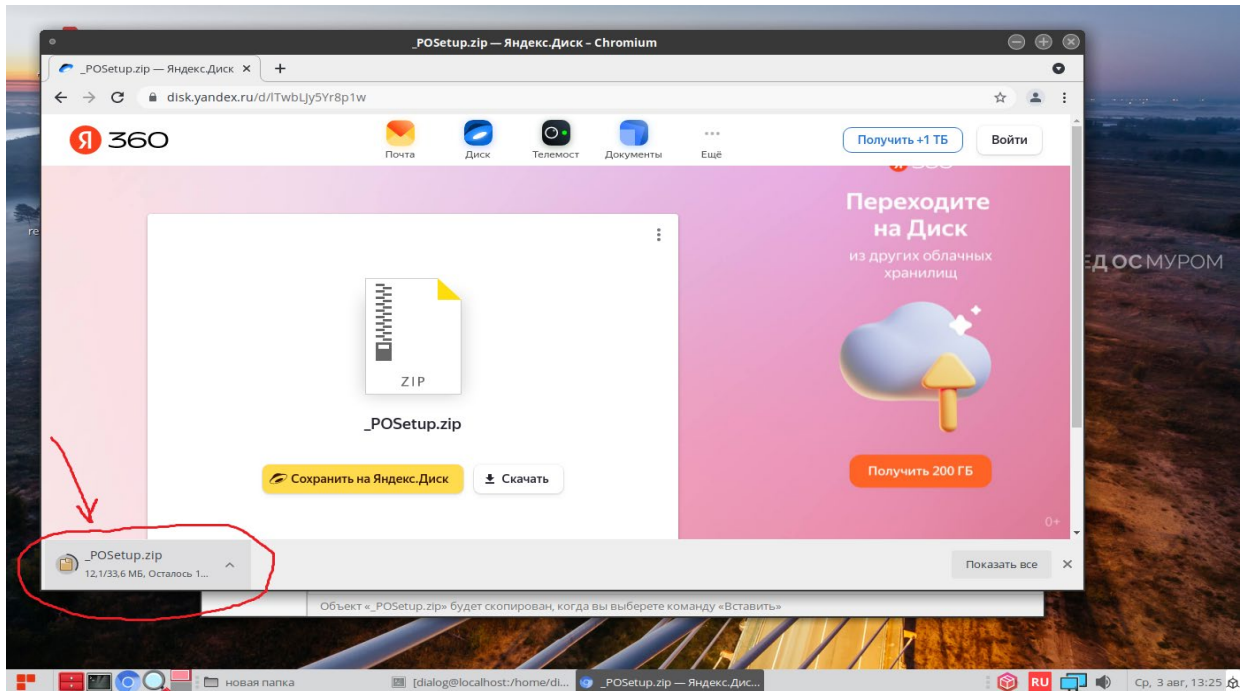


Рис. 3.

По завершению скачивания файла в левом нижнем углу окна должна исчезнуть надпись – «Осталось», как показано на рис. 4.

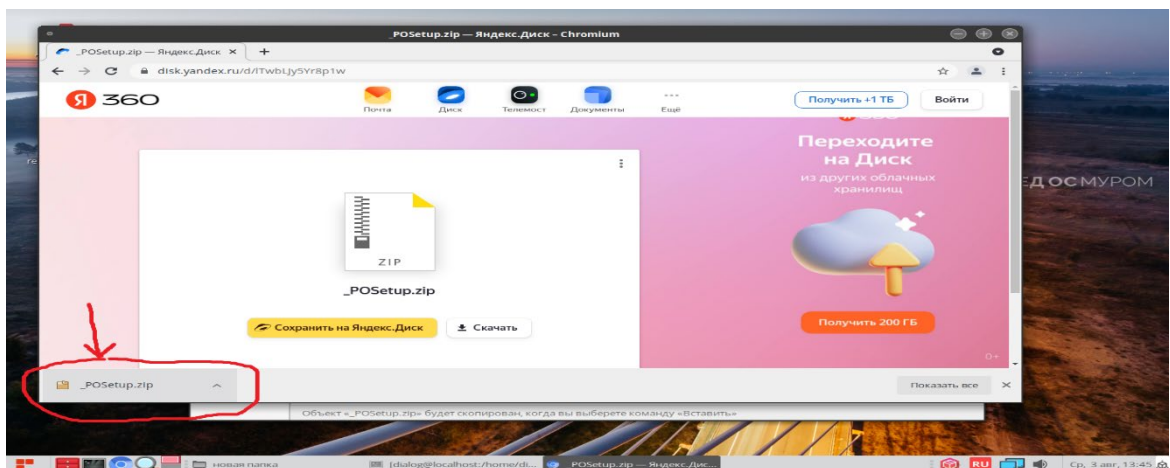


Рис. 4.

Скопируйте скачанный файл в какую либо папку на диске. Для этого установите курсор на название файла-архива – «_POSetup.zip» в левом нижнем углу и нажмите правую кнопку мыши как показано на рис 5.

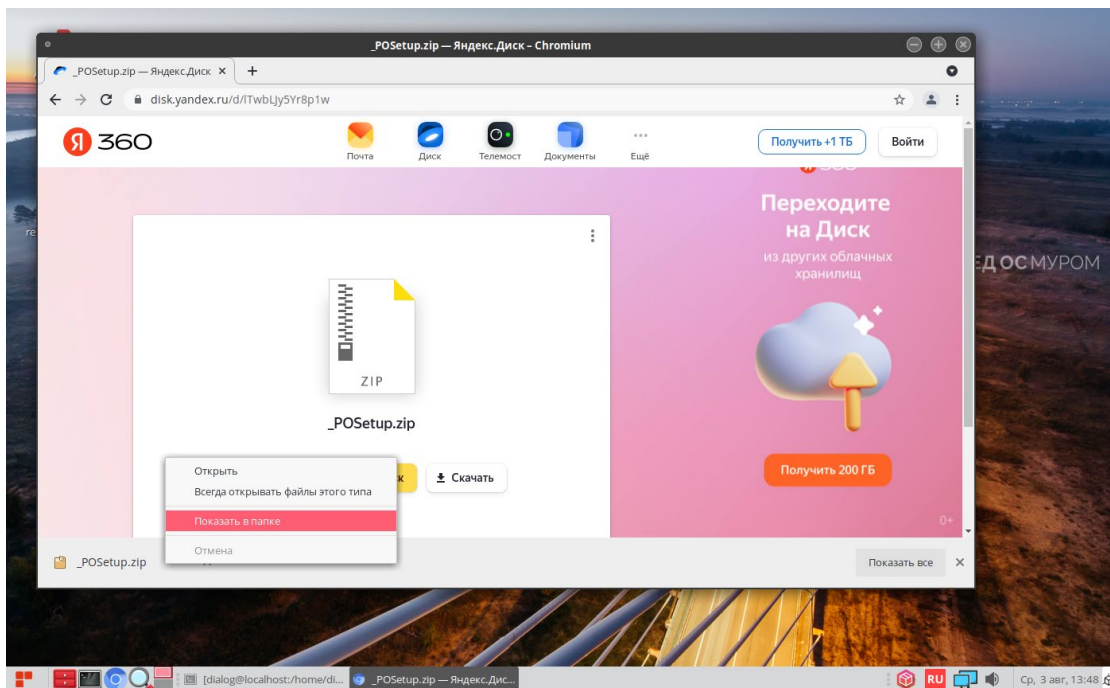


Рис. 5

В выпадающем меню выберите пункт – «Показать в папке» и кликните по нему левой кнопкой мыши. После этого закройте окно с Яндекс.Диск, кликнув левой кнопкой мыши на X в кружочке, в правом верхнем углу окна, как показано на рис 6.

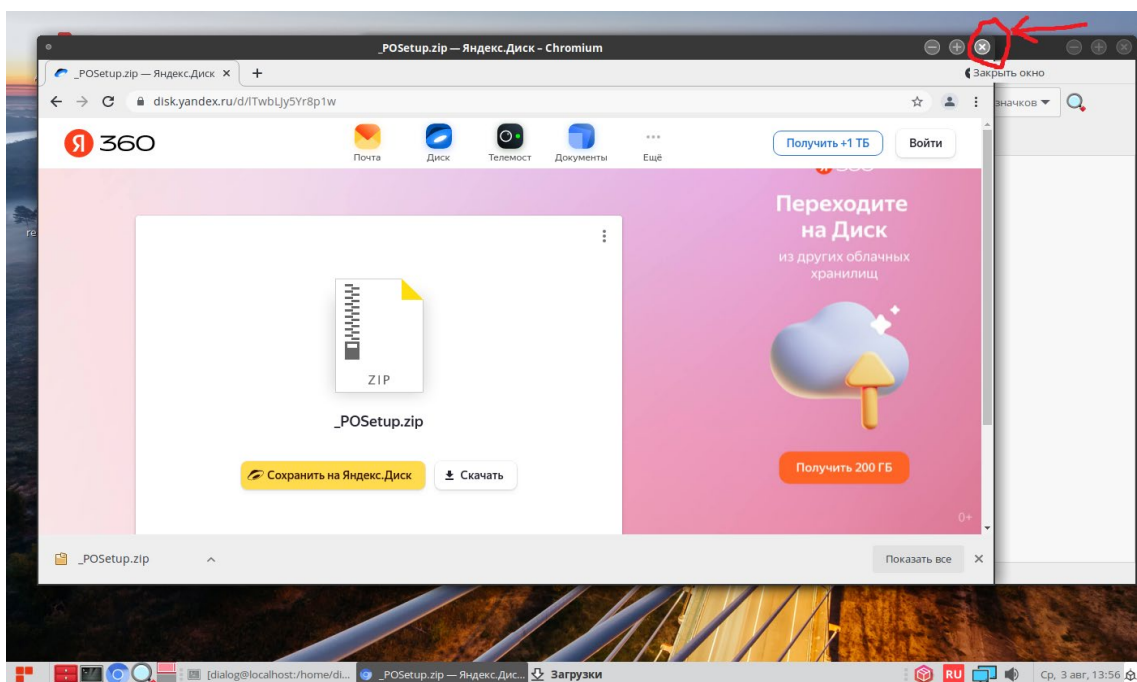


Рис. 6

На рабочем столе должно остаться одно окно с открытой папкой «Загрузки», как показано на рис. 7. Найдите в папке Загрузки файл «_POSetup.zip».

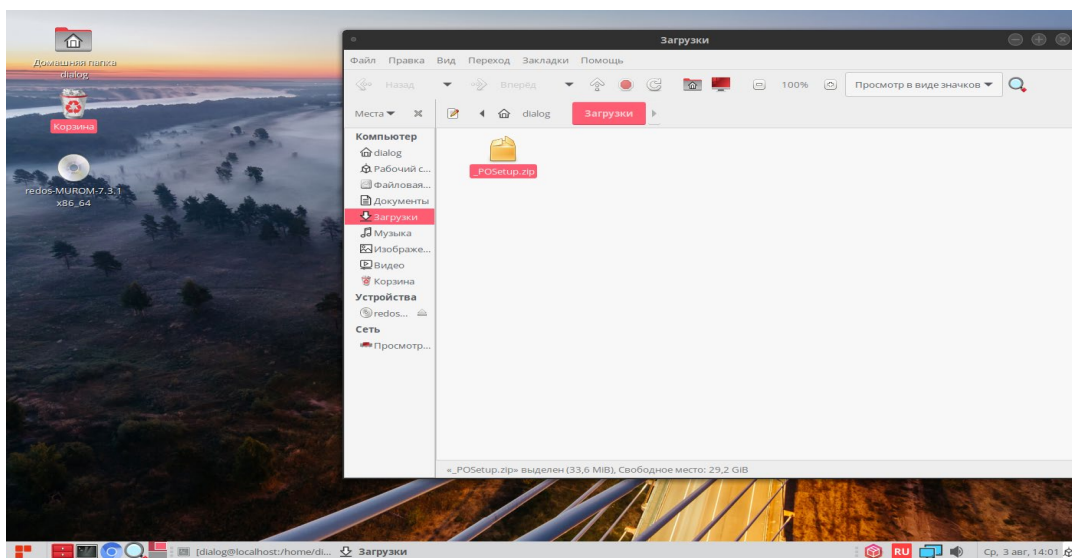


Рис. 7

Скопируйте этот файл в какую-либо папку, предварительно создав её. Пусть это будет папка – «новая папка» как на рис. 8.

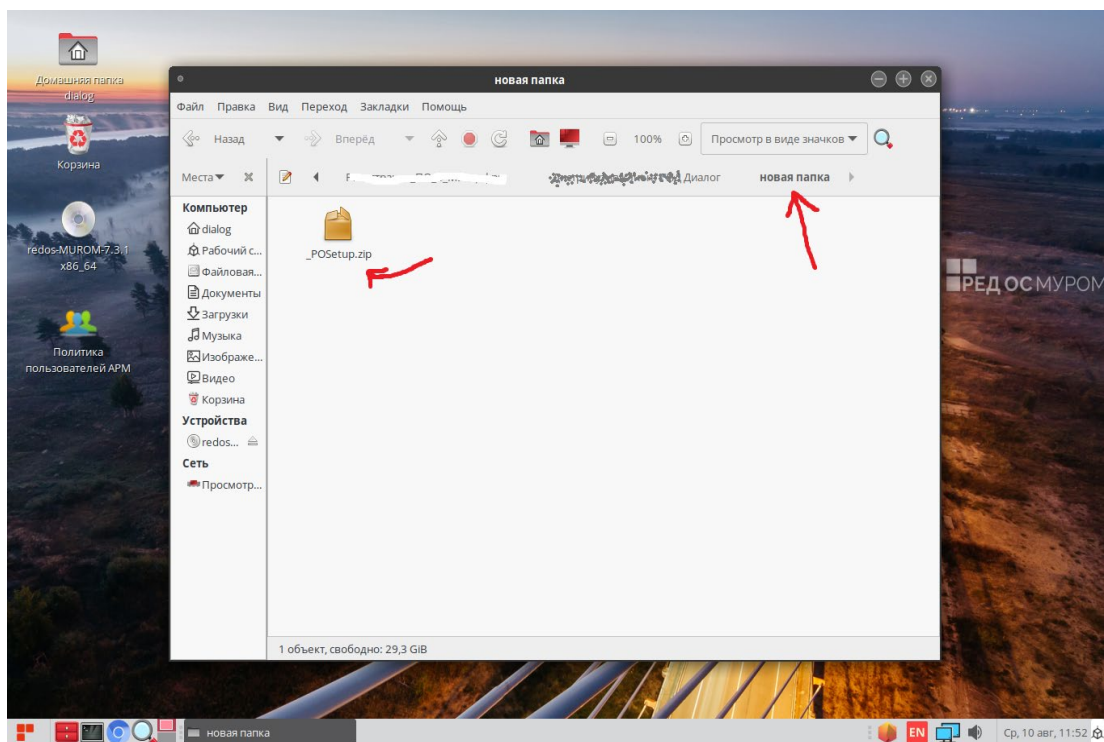


Рис. 8

Для разархивации установите курсор на файл-архив – «_POSetup.zip» и нажмите правую кнопку мыши как показано на рис 9.

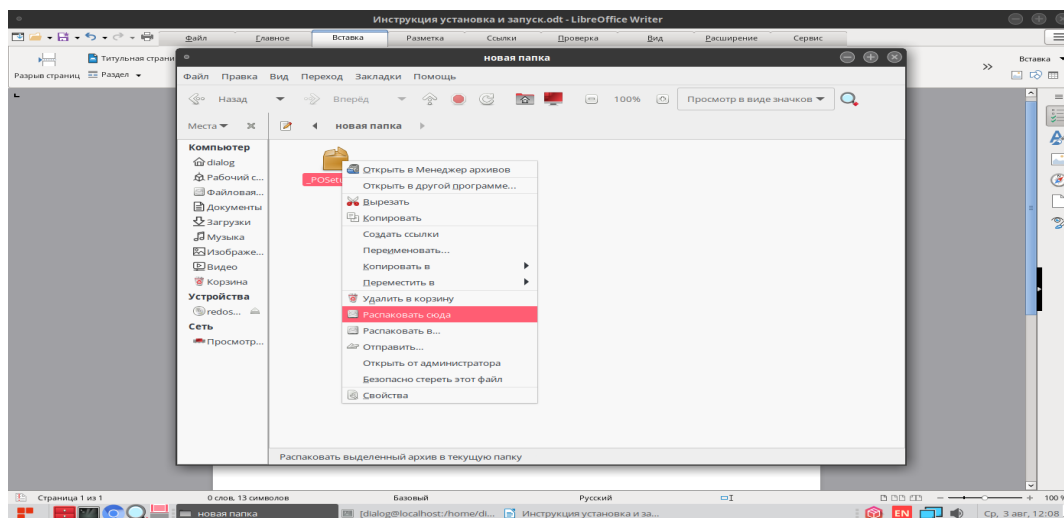


Рис. 9

В выпадающем меню выберите пункт – «Распаковать сюда» и кликните по нему левой кнопкой мыши.

После разархивации должна появиться папка – «_POSetup», как показано на рис. 10.

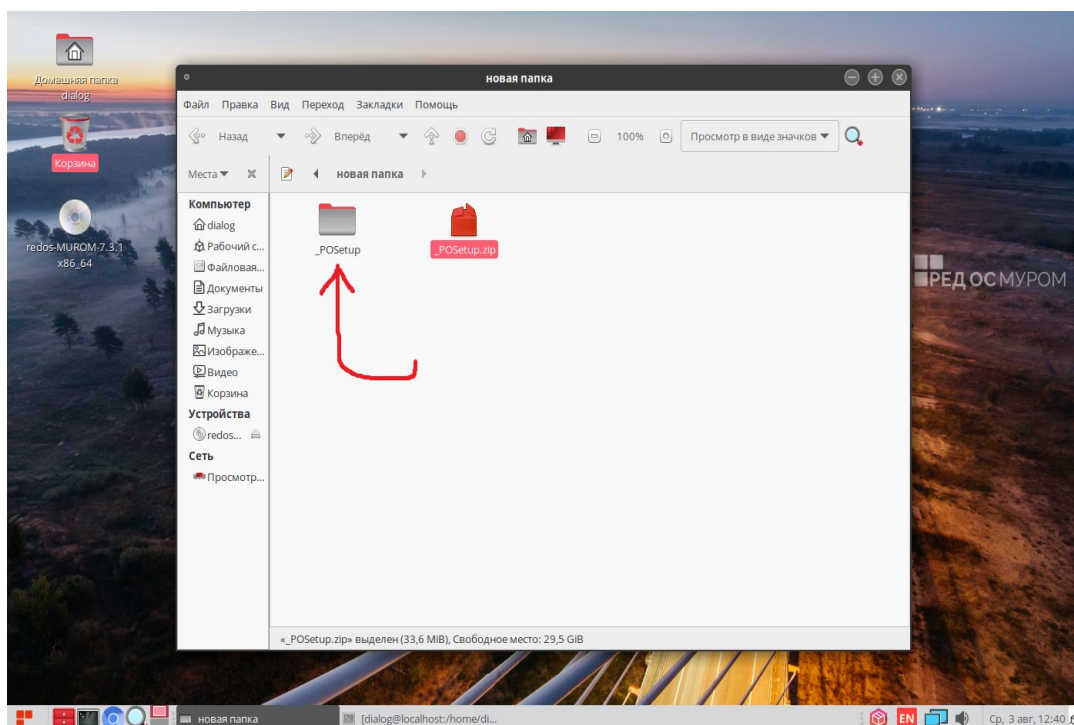


Рис. 10

Если открыть эту папку – «_POSetup», то в ней должны содержаться четыре файла:

1. «Контроль версий ПО АСДУ ДПМ «Диалог». Руководство по установке, запуску и удалению ПО.pdf»;
2. «rpm_info-1.1.2-1.el7.x86_64.rpm» - установочный rpm-пакет программы «Контроль версий ПО АСДУ ДПМ «Диалог»;
3. «rpm_infoSokol-1.1.2-1.el7.noarch.rpm» - вспомогательный rpm-пакет, содержащий

адаптированное ПО (настройки и данные для тестирования на некоторой линии метрополитена),

4. «add_testuser_dialog.sh» - bash-скрипт для, автоматизированного добавления тестового пользователя «dialog» с паролем «1234567890» в операционной системе РЕД ОС.

Содержимое папки «_POSetup» показано на рис 11.

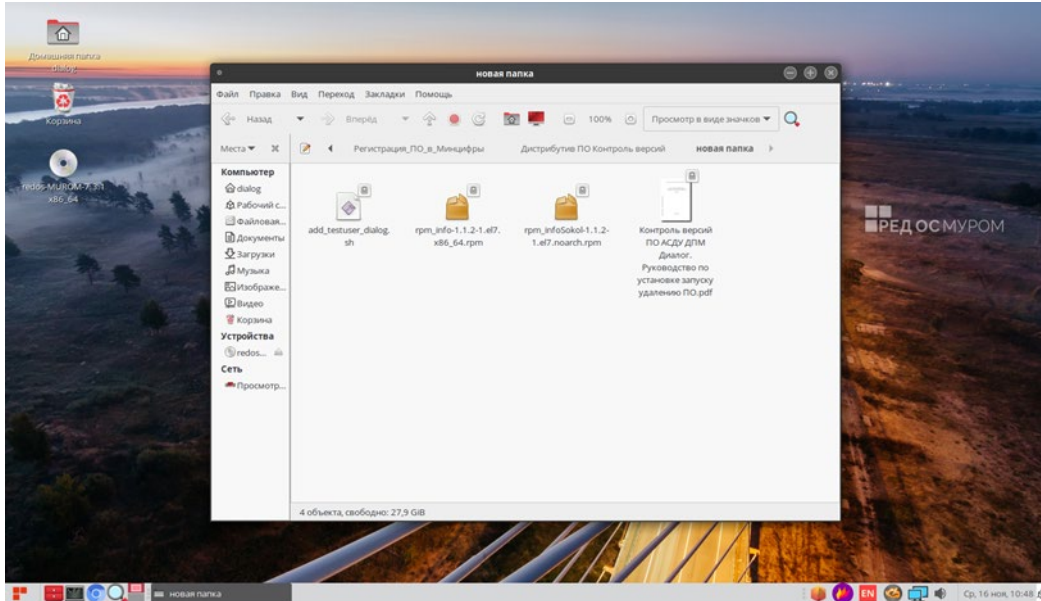


Рис. 11

2. Запуск скрипта «add_testuser_dialog.sh»

До установки ПО Контроль версий на компьютер необходимо создать пользователя «dialog» с паролем «1234567890». Этой цели служит скрипт на языке bash - «add_testuser_dialog.sh». Для выполнения скрипта необходимо от имени пользователя с правами администратор («root», команда – «su») выполнить следующую команду:

```
“<путь_к_файлу bashскрипта>/add_testuser_dialog.sh”
```

где “<путь_к_файлу bashскрипта>” – это полный путь размещения файла – «add_testuser_dialog.sh» в файловой системе РЕД ОС. (см. стр. 9 данного руководства).

Пример выполнения данной команды в терминале приведен на рис. 12.

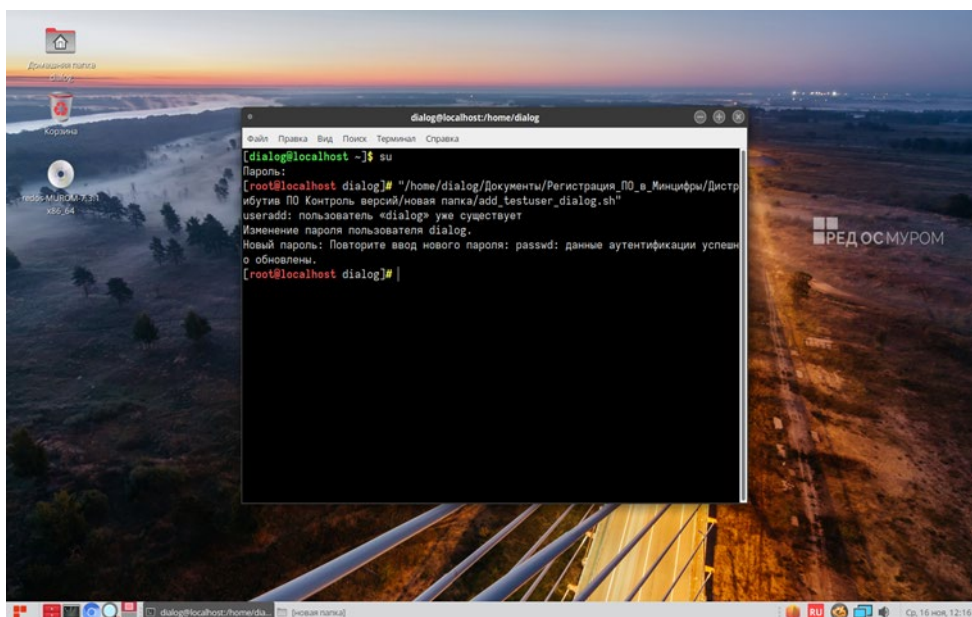


Рис. 12

При этом если пользователь с таким именем уже существует система выдаст соответствующее сообщение, если нет, то пользователь будет создан. После этого необходимо перезагрузить компьютер и в ответ на приглашение операционной системы РЕД ОС выбрать пользователя «dialog» и войти с паролем – «1234567890».

ВНИМАНИЕ: Далее для всех действий, описанных в данном руководстве необходимо строго соблюдать именно такой порядок входа в сеанс пользователя РЕД ОС, т.е. от имени пользователя «dialog».

3. Установка ПО Контроль версий

Для установки ПО Контроль версий необходимо от имени пользователя с правами администратор («root», команда – «su») выполнить следующую команду:

```
dnf install "<путь_к_файлу-rpm>/rpm_info-1.1.2-1.el7.x86_64.rpm"
```

где «<путь_к_файлу-rpm>» – это полный путь размещения файла – «rpm_info-1.1.2-1.el7.x86_64.rpm» в файловой системе РЕД ОС (см. стр. 8 данного руководства).

Пример выполнения данной команды в терминале приведен на рис. 13.

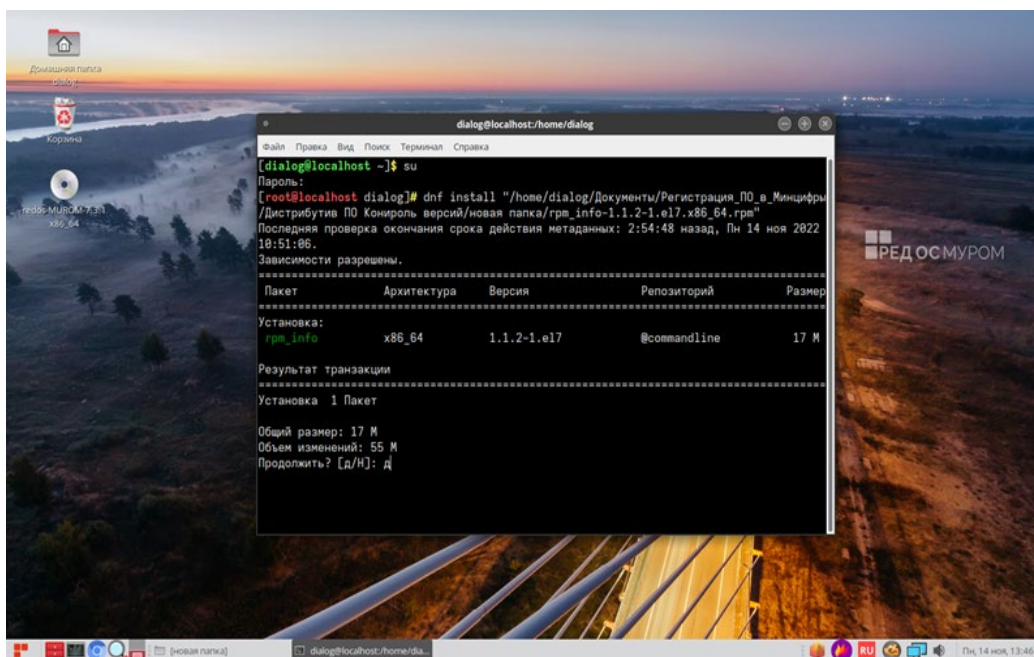


Рис. 13

На приглашение – «Продолжить? [д/Н]:» в нижней части окна Терминала следует ввести символ – «д» на русском регистре клавиатуры. При этом утилита DNF проводит стандартную процедуру проверки зависимостей и конфликтов с уже установленными пакетами, как показано на рис. 13.

Результат завершения операции установки ПО Контроль версий показан на рис. 14. По умолчанию пакет устанавливается в каталог – «/opt/dialog», папка – «rpm_info».

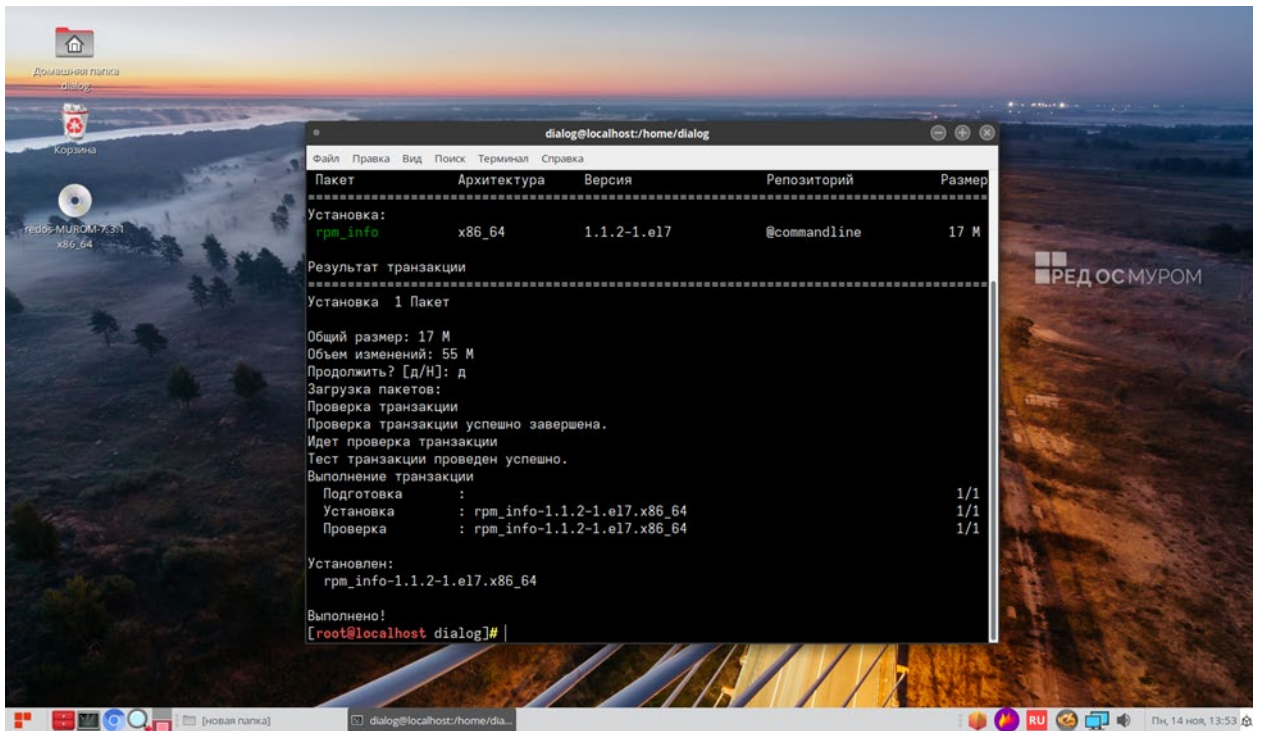


Рис. 14

4. Установка пакета настроек и данных ПО Контроль версий

Для корректной работы ПО необходимо установить вспомогательный rpm-пакет, файл – «rpm_infoSokol-1.1.2-1.el7.noarch.rpm», содержащий адаптированное ПО (настройки и данные для тестирования на некоторой линии метрополитена).

ВНИМАНИЕ: все названия объектов использованные в данном ПО и выводимые на экран монитора являются вымышленными, а все совпадения с возможными реальными объектами – чистая случайность.

Для установки данного вспомогательного пакета необходимо от имени пользователя с правами администратор («root», команда – «su») выполнить следующую команду:

```
dnf install "<путь_к_файлу-rpm> rpm_infoSokol-1.1.2-1.el7.noarch.rpm"
```

где «<путь_к_файлу-rpm>» – это полный путь размещения файла – «rpm_infoSokol-1.1.2-1.el7.noarch.rpm» в файловой системе РЕД ОС (см. стр. 8 данного руководства).

Пример выполнения данной команды в терминале приведен на рис. 15.

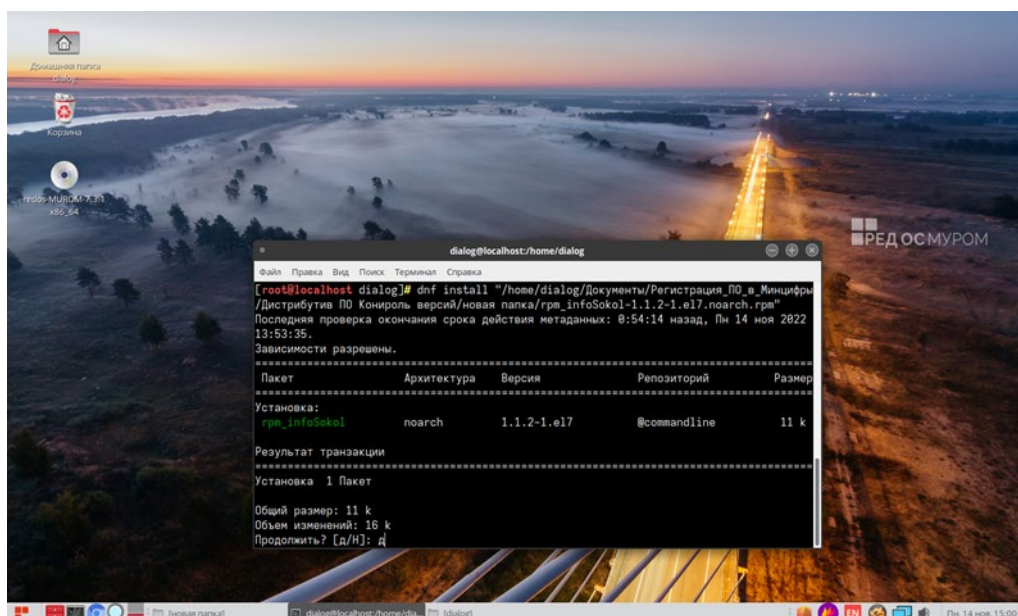


Рис. 15

На приглашение – «Продолжить? [д/Н]:» в нижней части окна Терминала следует ввести символ – «д» на русском регистре клавиатуры.

Результат завершения операции установки rpm-пакета «rpm_infoSokol-1.1.2-1.e17.noarch.rpm» показан на рис. 16. По умолчанию пакет устанавливается в каталог – «/opt/dialog», папка – «rpm_infoSokol».

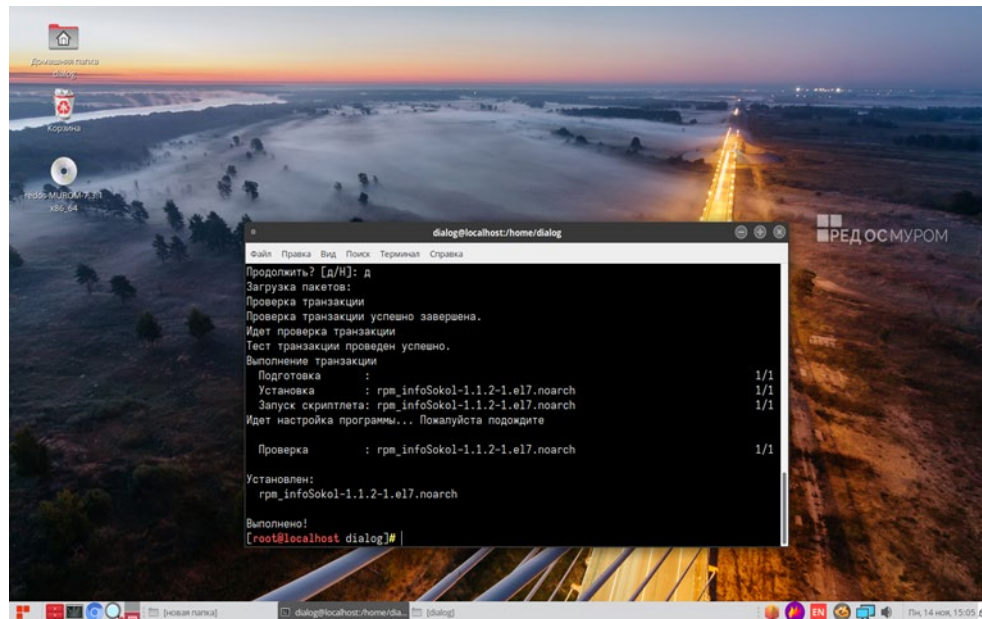


Рис. 16

5. Запуск ПО Контроль версий

Для того, чтобы начать работать с программой необходимо открыть главное меню рабочего стола, кликнув левой кнопки мыши пиктограмму в левом нижнем углу экрана, как показано на рис. 17.

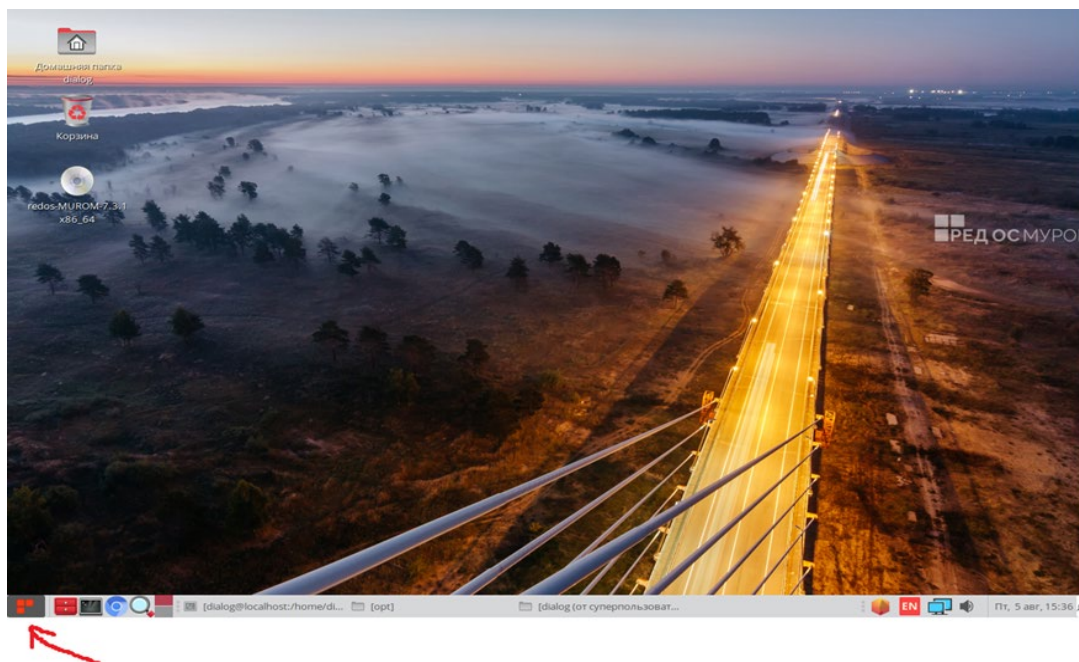


Рис. 17

В появившемся меню нужно курсором указателя мышь в левом столбце выбрать «Офис» и далее кликнуть одинарным щелчком левой кнопкой мыши пункт правого подменю - «Программа контроля версий Сокольниче...», как показано на рис. 18.

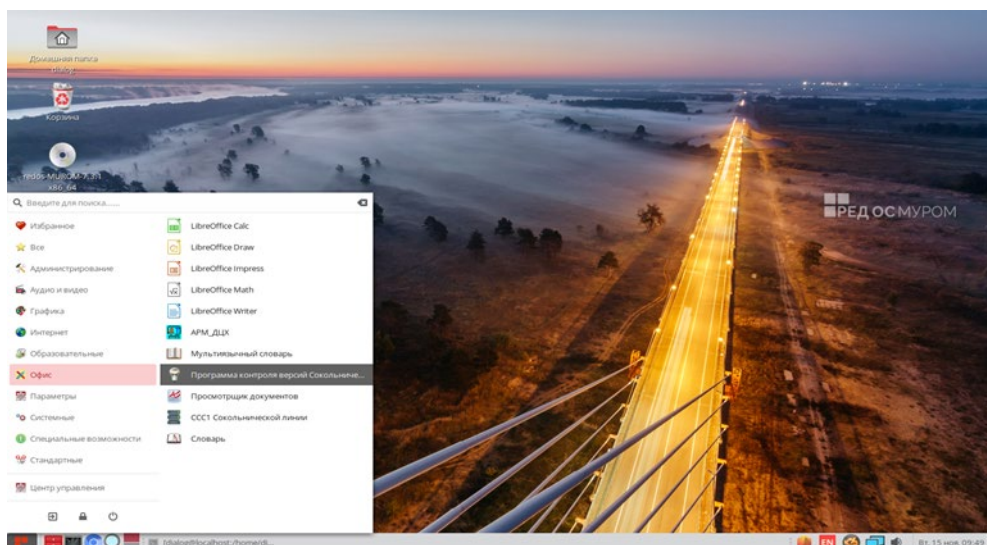


Рис. 18

После этого на экране монитора должно появиться главное окно программы – Контроль версий ПО АСДУ ДПМ «Диалог», как показано на рисунке 19.

	ДЦХ3_1	ДЦХ3_2	ДЦХ1_1	ДЦХ1_2	АРМ СД ЕДЦ	ПУ 1	ПУ 2	ЗУ1 ДЦ-ММ	ЗУ2 ДЦ-ММ	АРМ ЦДПШ	АРМ Аналитика Д 1	АРМ Аналитика Д 2	АРМ Аналитика Д 3	СС 1 Тропарево
gdmts	-	-	-	-	-	+	+	-	-	-	-	-	-	-
gdmtsSokol1	-	-	-	-	-	+	-	-	-	-	-	-	-	-
gdmtsSokol2	-	-	-	-	-	-	+	-	-	-	-	-	-	-
gatemm	-	-	-	-	-	-	-	+	+	-	-	-	-	-
gatemmSokol1	-	-	-	-	-	-	-	+	-	-	-	-	-	-
gatemmSokol2	-	-	-	-	-	-	-	+	-	-	-	-	-	-
gatempcel	-	-	-	-	-	-	-	-	-	-	-	-	-	+
gateTroparevo1	-	-	-	-	-	-	-	-	-	-	-	-	-	+
gateTroparevo2	-	-	-	-	-	-	-	-	-	-	-	-	-	-
gdmcli	+	+	+	+	+	-	-	-	+	+	+	+	+	-
gdmcliSokol	+	+	+	+	+	-	-	-	+	+	+	+	+	-
asnpcli	-	-	-	-	-	-	-	-	-	+	-	-	-	-
asnpcliSokol	-	-	-	-	-	-	-	-	-	+	-	-	-	-
MetroLin	+	+	+	+	+	-	-	-	-	+	+	+	+	-
Metro_Trop	+	+	+	+	+	-	-	-	-	+	+	+	+	-

ср нояб. 16 13:39:56 2022 <dialog> | [INFO] | НАЧАЛО работы программы

Рис. 19

Далее все действия с программой необходимо выполнять в соответствии с документом – «Контроль версий ПО АСДУ ДПМ «Диалог». Руководство пользователя».

Документ можно загрузить с сайта компании разработчика – <http://dialog-trans.ru/main-menu/uslugi/documentation/>

6. Удаление ПО Контроль версий

Для полного удаления ПО Контроль версий с компьютера, необходимо от имени пользователя с правами администратор операционной системы РЕД ОС запустить следующую команду в терминале:

«`dnf remove rpm_info-1.1.2-1.el7.x86_64 rpm_infoSokol-1.1.2-1.el7.noarch`»

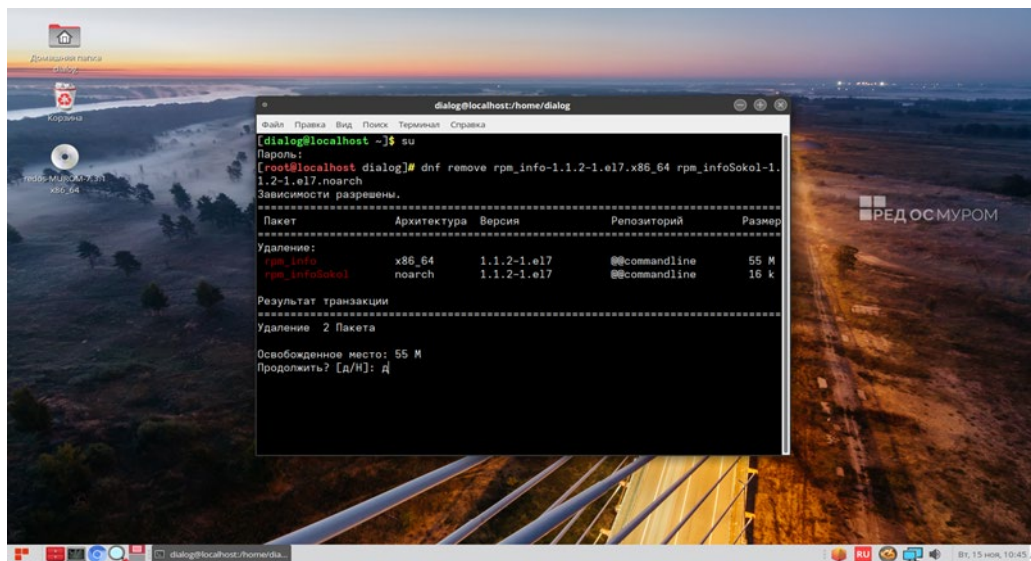


Рис. 20

В окне терминала появится сообщение утилиты dnf о разрешении зависимостей удаляемых пакетов, как показано на рис. 20. На приглашение – «Продолжить? [д/Н]:» в нижней части окна Терминала следует ввести символ – «д» на русском регистре клавиатуры и нажать «Enter».

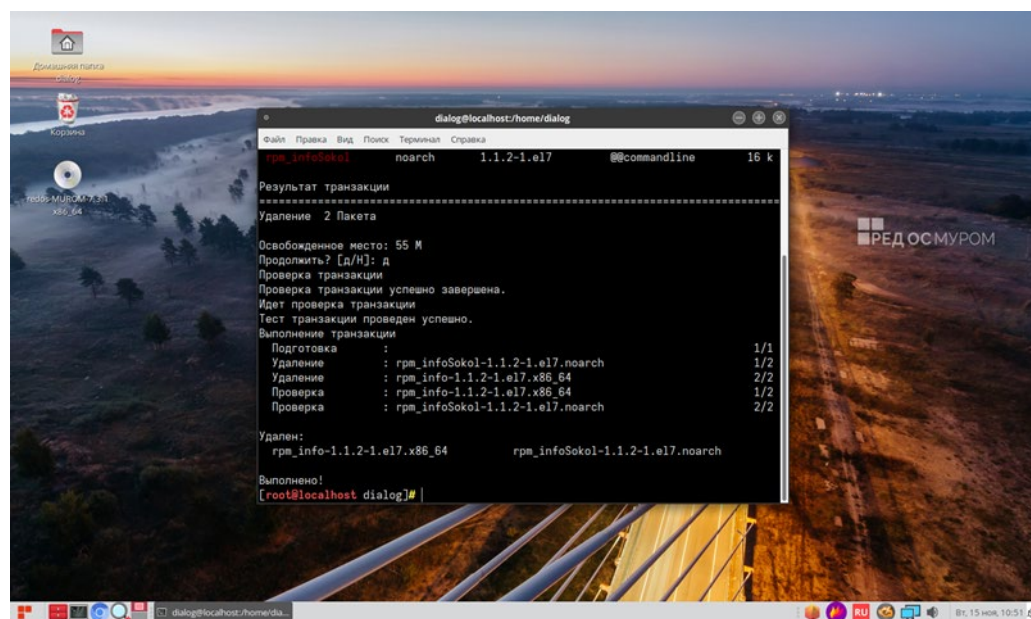


Рис. 21

После этого процесс удаления ПО будет завершен, как показано на рис. 21.

